

лями которой были племена палеоевропейского типа, знавшие уже, в противоположность таежным охотникам, скотоводство. При самом возникновении афанасьевской культуры заметны отдаленные, главным образом западные, связи, доходившие до Поволжья, может быть, даже до Причерноморья, население которого к тому же было очень близко к афанасьевскому по своему физическому облику.

В формировании афанасьевского комплекса заметно участие и местных поздне-неолитических культур. Однако чистота афанасьевского типа и глубокая древность его не позволяют предполагать, что носителями этой позднеолитической культуры Минусинской котловины и долин Алтая было население, резко отличное от поздней-

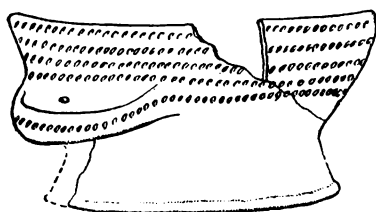


Рис. 8. Сосуд из кургана № 2. Курота (Алтай). 1/3 н. в.

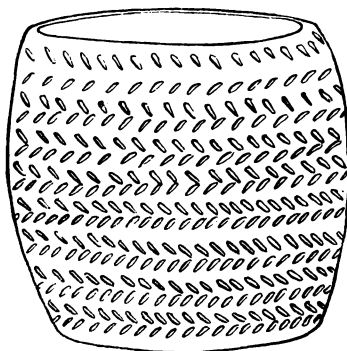


Рис. 9. Сосуд из кургана № 4. Курота (Алтай). 1/3 н. в.

шего (скажем, таежные охотники-монголоиды). Вместе с тем необходимо отметить, что при изучении афанасьевских памятников обнаруживаются связи с югозападом — с энеолитом Средней Азии времени Анау и Суз, который предшествовал афанасьевскому. Такая пережиточность в «Афанасьеве» влияния среднеазиатского энеолита подтверждается обнаруженными в доафанасьевском слое Куюма (Алтай) признаками близости со Средней Азией через кельтоминарскую культуру, в свою очередь связанную с энеолитом типа Анау... Эти факты уводят нас уже в очень отдаленное время, к сожалению, еще очень мало обеспеченное источниками. Указывают ли эти связи со Средней Азией на какие-то этногенетические пути, или европеоиды сибирских степей эпохи позднего неолита и энеолита являются, наряду с населением степей Восточной Европы, потомками охотников кроманьонцев, широко распространившихся здесь еще в очень древние времена, — можно будет решить только после новых археологических работ, главным образом в области неолита Сибири и Средней Азии.

Проф. С. В. Киселев

ХРОНИКА НАУЧНОЙ ЖИЗНИ

Исторический научно-исследовательский институт ЛГУ

Еще в марте 1946 года состоялось решение правительства об организации при Ленинградском университете 4-х научно-исследовательских гуманитарных институтов: исторического, филологического, восточного и института философии, экономики и права. Около года шла подготовительная работа, и в тот момент, когда пишутся эти строки (конец июня 1947 г.), два института: Исторический и Философии—Экономики—Права уже организованы и приступили к работе; два других находятся еще в процессе организации.

Выделение научной работы гуманитарных факультетов и перенесение ее в самостоятельные институты продиктовано стремлением усилить эту работу, так как до сих пор она в общем, стояла на втором плане по сравнению с учебной. С другой стороны, сам принцип существования научно-исследовательских институтов на базе университета является в высшей степени плодотворным, так как единство науки и школы, единство научной и учебно-воспитательной работы чрезвычайно стимулирует и ту и другую. Это показывает практика, это показывает вся история высшей школы.

Исторический институт был полностью сформирован к июню и приступил к работе. Его организационная структура в основных чертах такова. Институт делится на 5 отделов: истории СССР, всеобщей истории, археологии, истории искусств и отдел аспирантуры. Два первых отдела, в свою очередь, распадаются на секторы: истории СССР до XX в., истории СССР XX в. (включая историю партии), древней истории, истории средних веков (включая историю Византии), новой истории (включая историю стран Востока) и истории южных и западных славян. Остальные отделы секторов не имеют. В рамках отделов и секторов образуются временные группы по принципу объединения работников вокруг крупных проблем: группа происхождения славян, группа истории военно-морского флота, группа международных отношений, группа истории Ленинградской партийной организации и др.

В институт входят все штатные работники исторического факультета, поскольку они ведут научную работу. Кроме работников факультета, институт имеет еще некоторое количество старших и младших научных сотрудников, как правило, не ведущих педагогической работы.

Директор института для обсуждения наиболее важных научных и организационных вопросов созывает ученую коллегию, состоящую из ведущих работников института. Ученая коллегия выделяет из своей среды редакционную коллегию. Ученый совет института—общий с советом факультета.

Задачи и перспективы Исторического института на ближайшие годы определяются наиболее актуальными проблемами, которые стоят перед советской исторической наукой. К числу их относятся: разработка истории СССР советского периода истории славян, новой истории Западной Европы, Америки и стран Востока, истории массовых народных движений, марксистского искусствознания и др.

Одним из слабых участков исторического фронта является отсутствие в планах наших научно-исследовательских учреждений больших коллективных и комплексных тем. Там же, где они существуют, они носят внешний характер, являясь, в сущности, не коллективными темами, а крупными отделами истории. В нашем институте мы стремимся построить основную работу на принципе реальной коллективной и комплексной тематики, которая будет осуществляться, как было сказано выше, группами научных работников.

В связи с этим находится другое: полное отсутствие координации в работе научно-исследовательских исторических учреждений. В Ленинграде, кроме нашего института, историческую работу ведут ЛОИИ, ЛОИИМК, Эрмитаж, Академия Художеств, а также ряд вузов, музеев и архивов. Работа эта никак не координирована, в результате чего получается параллелизм тем, невозможность постановки крупных коллективных работ и др. Было бы целесообразно, если бы какое-нибудь из крупных исторических учреждений Ленинграда взяло на себя инициативу координации исторической работы в городском масштабе. Быть может, удобнее всего было бы это сделать Историческому институту Ленинградского университета, объединившему всех крупных ленинградских историков. При выработке плана научно-исследовательской работы на 1948 г., мы, во всяком случае, предполагали такую попытку сделать.

Что потребность объединения у ленинградских историков существует, показали первые шаги нового института. В течение июня месяца было организовано несколько открытых заседаний, привлечших многочисленных гостей. Из таких заседаний, нужно отметить обсуждение книги проф. В. В. Мавродина «Образование древнерусского государства» (сектор истории СССР до XX в.), доклад проф. Н. П. Полетика «Формирование первых империалистических блоков» (сектор новой истории) и доклад

доц. К. М. Колобовой «Дафны и Навкратис» (сектор древней истории). Особенно большой интерес среди историков Ленинграда вызвало первое общее собрание института состоявшееся 21 июня, на котором стояли доклады директора института «Задачи и перспективы научно-исследовательской работы института в 1946—1950 гг.», проф. В. В. Мавродина «Формирование русской нации» и проф. Н. А. Корнатовского «Курская битва».

Проф. С. И. Ковалев

Сектор древней истории Института истории АН СССР

В соответствии с пятилетним планом Института истории АН СССР сектор древней истории продолжает исследование проблем истории эллинизма и восточных и западных провинций Римской империи. При изучении этих проблем особое внимание обращается на решение важнейших теоретических вопросов: вопроса о социально-экономической природе эллинизма и вопроса о значении местных особенностей в развитии римских провинций для истории античного мира в целом. В ходе этой исследовательской работы сотрудники Сектора обращают особое внимание на вопросы борьбы против антинаучных концепций буржуазной историографии; в ряде случаев новая интерпретация первоисточников позволила сотрудникам сектора нанести решительные удары по общепризнанным в западной науке буржуазным концепциям, например, решение вопроса о характере земельной собственности на эллинистическом Востоке, данное А. Б. Рановичем, представляет собой окончательное опровержение теории о существовании феодальной зависимости в странах эллинизма. Две монографии сектора, посвященные этим проблемам, были закончены в предшествующем году (А. Б. Рановича и А. В. Мишулина). В 1947 году А. В. Мишулин начал работу над монографией: «Античная Испания под властью Рима» и к концу года заканчивает работу над первой главой этой работы: «Источники по истории Кельтиберийских войн 197—179 гг. до н. э.».

Работа А. В. Мишулина ставит себе целью исследовать процесс завоевания Испании Римом, развития в ней провинциального римского управления, введения режима порабощения туземного населения и историю борьбы этого населения против римских завоевателей.

А. Б. Ранович закончил работу над новой монографией—«История эллинизма». В этой работе А. Б. Ранович стремился вскрыть социально-экономические основы эллинизма, как нового важного этапа в истории рабовладельческого общества, дать картину классовой борьбы в эллинистических странах, показать роль эллинизма в истории культуры. В частности, большое внимание уделяется истории общественных идей, возникших в этот период.

Н. А. Машкин, продолжая работу над обширной монографией—«Северная Африка в римское время», закончил работу над двумя первыми главами: «Природные условия» и «Римская Африка накануне римского завоевания». В настоящее время Н. А. Машкиным подготовлено около половины его монографии (18 п. л.). Эта часть работы включает следующие главы: 1) Предмет исследования и обзор источников, 2) Распространение римского гражданства в африканских провинциях, 3) Городской строй Римской Африки во II и III вв., 4) Кризис III в. в Римской Африке, 5) Социальные движения эпохи поздней Империи, и две главы, упомянутые выше.

О. И. Севастьянова в текущем году закончила работу над монографией «Греческие города и социальные движения во время Митридатовых войн». Эта монография, посвященная малоисследованным вопросам истории восточной периферии Римского государства, затрагивает ряд проблем, имеющих важное значение для решения вопроса о причинах возникновения «мировой» Римской империи, а также для истории Боспорского царства. О. И. Севастьянова показала в этой работе, что основное содержание социальной борьбы в малоазийских городах составляла борьба рабовладельческой демократии и олигархии, переплетавшаяся с антиримским движением. Одной из при-