



РОССИЙСКАЯ АРХЕОЛОГИЧЕСКАЯ ЭКСПЕДИЦИЯ В ГИЗЕ. СЕЗОНЫ 1996–1998 гг.

(Предварительные результаты)

В 1995 году Высший Совет археологии при Министерстве культуры Египта, одобрив предложенную программу археологических работ, выдал лицензию на право ведения раскопок в зоне скальной гробницы G 7948 (Восточный некрополь Гизы) сотруднику Института востоковедения РАН Э.Е. Кормышевой¹.

Российская археологическая экспедиция провела в Гизе три полевых сезона (1996–1998 гг.). С 1997 г. работа осуществляется при участии Исторического факультета МГУ им. М.В. Ломоносова. Программа сезона 1999 года получила финансовую поддержку в рамках проекта Федеральной целевой программы «Государственная поддержка интеграции высшего образования и фундаментальной науки на 1997–2000 годы», имеющей статус президентской программы.

Работы проводились в зоне расположения гробницы G 7948, которая принадлежала Хафраанху, начальнику жрецов пирамиды Хефрена (рис. 1). Данная гробница, представляющая большой интерес для египтологов, никогда не была предметом специального исследования, что, в частности, отмечает в одной из своих статей И. Харпур². Отдельные сведения о ней имеются в рукописях Г. Солта, Дж. Бертона, Дж. Вилкинсона, Н. Лота, которые сейчас хранятся в Британской библиотеке и Национальной библиотеке в Париже³. Скорее всего, тогда же гробница получила свое «личное имя» – «Гробница чисел» (из-за многочисленных цифр, отмечающих огромное количество скота, изображенного на рельефах восточной стены часовни). В середине прошлого века гробницу посетила экспедиция Р. Лепсиуса, чьи художники Дж. Бономи и М. Вайденбах скопировали рельефы покрывающие ее стены⁴. Оба были великолепными рисовальщиками и могли блестяще передавать необычайно тонкую специфику стиля древнеегипетского искусства, однако методика копирования в те времена не только допускала, но и предполагала определенные «исправления» и «улучшения» там, где художник считал это необходимым. В связи с этим нами был обнаружен ряд неточностей, порой весьма серьезных, в копиях Лепсиуса. Покидая «Гробницу чисел», экспедиция Лепсиуса выпилила и увезла с собой в Берлин так называемый «барабан»⁵,

¹ В составе руководимой Э.Е. Кормышевой экспедиции работали М.А. Чегодаев (зам. руководителя), О.В. Томашевич. В работах сезона 1998 года и обработке материалов принимали участие А. Кулаков, М. Кочерян, а также группа студентов МАРХИ под руководством Т.Н. Старухиной. В полевых работах приняли участие зарубежные специалисты: Й. Дорнер (топограф), П. Яноши (археолог), С. Маршан (керамолог), Ф. Жано (антрополог), М. Виса (литолог). В работах сезона 1999 года в рамках проекта Федеральной целевой программы «Государственная поддержка интеграции высшего образования и фундаментальной науки на 1997–2000 годы» участвовали преподаватели и студенты Исторического факультета МГУ – В.И. Кузищин, С.С. Агапов, С.М. Воробьев, М.С. Сmealова, а также сотрудники Института востоковедения Т.А. Баскакова и С.В. Архипова. Архитектурные обмеры, чертежи и планы гробницы Хафраанха сделаны Л.М. Дрейером. В составе экспедиции сезона 1999 года работали М. Лемеш (археолог), А. Водзинска – керамолог.

² Harpur Y.M. The Old Kingdom Tombs at Giza // JEA. 1981. 67. P. 24.

³ См. РМ III, 2, I, 207-8. Архивная работа уже частично проделана членами экспедиции; результаты предполагается опубликовать в полном издании гробницы.

⁴ LD II. Bl. 8–11; Ergänzungsband. Bl. XVIII a, b, c.

⁵ Имитация (в камне) свернутой вверх плетеной циновки, которой в реальности завешивали дверной проем.



Рис. 1. Гробница Хафраанха (G 7948) в Гизе. Общий вид

располагавшийся над входной дверью. Однако археологических исследований гробницы прусская экспедиция не проводила. В результате на схематическом плане Р. Лепсиуса присутствует, к примеру, лишь одна из трех погребальных шахт, северная часть часовни вообще осталась неотмеченной, как и подземная структура гробницы, куда прежде никто из европейцев вообще не спускался. Таким образом, уже во второй четверти XIX в. гробница стала известной европейцам, периодически посещавшим ее и оставившим многочисленные граффити на ее стенах, однако после Р. Лепсиуса никто ее не изучал. Все это порой приводило исследователей, имевших в своем распоряжении только старые немецкие копии, к ошибочным посылам или выводам⁶. В связи с этим экспедиция ставила перед собой вполне конкретную задачу – исследовать гробницу Хафраанха и заново скопировать рельефы и надписи с целью подготовки ее полной публикации. Однако эта первоначальная задача была значительно превзойдена в ходе работ.

РАСПОЛОЖЕНИЕ ГРОБНИЦЫ В НЕКРОПОЛЕ

Гробница находится на краю Восточного некрополя Гизы, спускающегося к деревне Назлет эль-Самман (рис. 2). К моменту начала работ гробница Хафраанха, отмеченная на плане Б. Портер и Р. Мосс как G 7948⁷, была почти полностью засыпана песком, и только для расчистки входа и часовни понадобился почти месяц работ. По всей вероятности, сюда, на склон, попадал песок от раскопок Восточного некрополя. Ежегодные хамсины увеличили слой песка, и эта часть некрополя оказалась полностью засыпанной достаточно мощным слоем наносов.

Результаты полевых работ, приведенные в настоящей статье, содержат данные по конструкции, сооружению, размерам и архитектурным особенностям гробницы Хафраанха,

⁶ Так, например, И. Харпур (*Harpur. The Old Kingdom Tombs at Giza. P. 25*) говорит, ссылаясь на копию Лепсиуса, об уникальности изображения надсмотрщика с собакой, которое полностью повторяет фигуру Хафраанха. В таком случае перед нами был бы совершенно исключительный для Древнего царства случай изображения хозяина гробницы «одного роста» со своими слугами. Однако в действительности фигура слуги совсем не повторяет изображение Хафраанха.

⁷ РМ III, 2: 179. Pl. XVIII. Соответствует № 75 по нумерации Р. Лепсиуса.

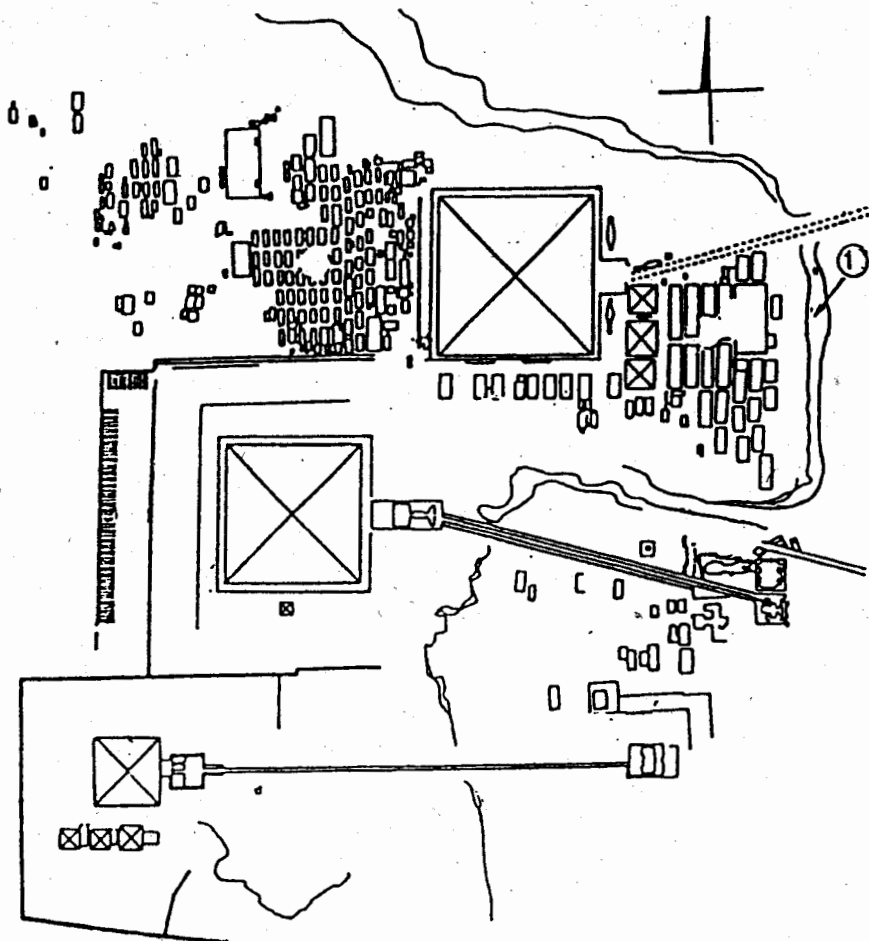


Рис. 2. План некрополя Гиза (J. Bains, J. Malek. Atlas of Ancien Egypt. Oxf., 1980. P. 158). 1 – скальная гробница Хафраанха (G 7948) в Восточном некрополе

впервые раскопанных шахт и погребальных камер, замечания по характеру рельефов и эпиграфики, так же, как и сведения о новых найденных в ходе полевых работ гробницах, они впервые вводятся в научный оборот⁸. Исследование гробницы еще не завершено, но уже сейчас можно предварительно проследить историю ее сооружения и последующую судьбу.

Результатом первого полевого сезона (1996 г.) было обнаружение нового помещения, граничащего с северной частью часовни Хафраанха (рис. 3; план, А). Дальнейшие раскопки (1997–1998 гг.) этого помещения показали, что здесь находилась новая гробница (см. план, В), высеченная позднее в скале, что привело к уничтожению северной стены старой часовни. Она имеет неоконченную часовню, наклонный спуск для саркофага (Slope), ведущий в погребальную камеру (4), а также погребальный колодец (IV), расположенный в северо-западном углу этой гробницы, который ведет в погребальную камеру (5).

Во время полевого сезона 1998 г. при топографических исследованиях было обнаружено еще одно погребение (см. план, О), представляющее собой шахту, примыкающую вплотную

⁸ Подробный отчет о последних сезонах для публикации в ASAE передан Египетской службе древностей в июне 1998 г.

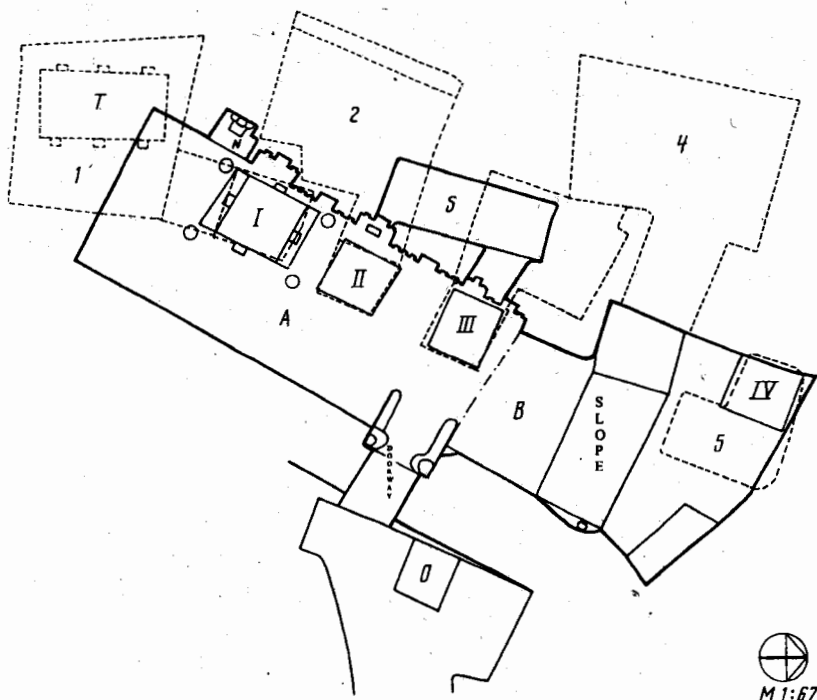


Рис. 3. План гробницы Хафраанха

к внешней восточной стене «Гробницы чисел». Предварительное обследование и анализ найденной керамики показали, что захоронение относится к Древнему царству. Работы по расчистке этого погребения предполагается провести в следующем полевом сезоне.

ЧАСОВНЯ ХАФРААНХА

Первоначально гробница Хафраанха представляла собой высеченное в скале однокамерное L-образное помещение⁹ с входом в восточной стене, расположенным в ее северной части. Восточная, южная, северная стены и южная часть западной стены были сплошь покрыты рельефами, занимающими $\frac{2}{3}$ высоты часовни. Снизу осталось свободное пространство на высоту равную величине 2 египетских локтей от пола (104 см). Западная стена, имеющая в южной части нишу со статуей, на $\frac{3}{4}$ своей длины представляла собой так называемый «дворцовый фасад» с тремя парами «ложных дверей», примыкающих одна к другой. В полу у западной стены располагаются три шахты, ведущие в погребальные камеры. Надписи при многочисленных рельефных изображениях упоминают кроме Хафраанха его жену Херенка, брата Итети, сыновей, дочерей и, возможно, их родственников – супружескую пару Херимеру и Ишепет. Титулы и должности Хафраанха и его жены, а также их детей встречаются многократно; титулы и должности Итети (они те же, что и у Хафраанха), как и само его имя, встречаются в гробнице только один раз возле его изображения на восточной стене. Херимеру и Ишепет (приведены только имена) упомянуты на панели их ложной двери (имя последней сохранилось также на «барабане»). В написании имен и должностей наблюдаются необычайно интересные отклонения от «нормы», имеющие, по всей вероятности, вполне определенную логику (см. ниже).

⁹ Гробница относится к типу RC (iii b) по классификации Дж. Рейснера (см. *Reisner G.A. A History of the Giza Necropolis. V. I. Oxf., 1942. P. 238*). Большинство гробниц этого типа основывается на типе мастаб V–VI династий, имитируя L-образные часовни с одним надземным помещением и одной нишей со статуей на западной стене (*ibid.*, p. 246).



Рис. 4. Вход в гробницу Хафраанха. Южный косяк

На северном и южном косяках входа в гробницу G 7948 сохранились рельефные изображения стоящего Хафраанха: на южном – в виде молодого мужчины (рис. 4), на северном – пожилого человека. Обе фигуры обращены лицом к входящим. Такие изображения в гробницах Древнего царства встречаются нечасто. Больше всего примеров дает Гиза, известны они и в Саккаре, Меире и Дейр эль-Гебрави. Как правило, они датируются серединой V династии¹⁰.

Размер дверного проема в гробнице Хафраанха достигает 2,45 м высоты и 1,14 м ширины. «Барабан» над дверью с надписью, содержащей титулы и имя владельца, был аккуратно выпилен (о чем свидетельствуют оставшиеся следы пропилов) и увезен Р. Лепсиусом в Берлин¹¹. В настоящее время он хранится в запаснике № 7 Берлинского Бодэ-музея (инв. № 1150). Его размеры: длина 1,19 м, ширина слева 0,34 м, справа – 0,35 м, высота 0,31 м. Надпись длиной 0,90 м исполнена короткими вертикальными колонками знаков, обращенными вправо¹². В Архиве Берлинского словаря есть эстампажи надписи (36, лист 1–3)¹³. По

¹⁰ Harpur Y. *Decoration in Egyptian Tombs of the Old Kingdom. Studies in Orientation and Scene Content*. L., 1987. P. 54. Fig. 25–26.

¹¹ «Барабан» был изучен О.В. Томашевич во время командировки в Германию в рамках стипендии Фонда Александра фон Гумбольдта. За любезное разрешение изучить памятник на месте авторы приносят благодарность директору Египетского музея Д. Вильдунгу, а также хранителю К. Финнайзеру.

¹² LD. II, 8. Надпись неточно воспроизведена в книге: Roeder G. *Inscripfen aus den Königlichen Museen zu Berlin*. V. I. Lpz., 1901. S. 27.

¹³ Выражаем глубокую благодарность за возможность работать с этими уникальными материалами сотрудникам Архива Берлинского словаря Э. Фрайер и С. Грюнерту, авторам книги об экспедиции Р. Лепсиуса: Freier E., Gruenert S., Freitag M. *Eine Reise durch Agypten. Nach den Zeitungen der Lepsius-Expedition in den Jahren 1842–1845*. B., 1984.



Рис. 5. Изображения Хафраанха (справа) и его брата Итети. Восточная стена гробницы

мнению И. Харпур, такое построение надписи встречается в гробницах эпохи IV – начала V династии¹⁴. Первоначально двери гробницы были двустворчатými, что характерно для гробниц Древнего царства¹⁵. В полу сохранились отверстия для шипов, на которых вращались створки. Мастера, соорудившие новую гробницу, уничтожили большую часть северной стены часовни Хафраанха и поставили на входе новую одностворчатую дверь. От ее деревянных креплений сохранились глубокие следы на северном косяке входа; на южном косяке видны следы крепления, необходимого для закрывания одностворчатой двери. Старая притолока была заменена на более широкую. Следы резца на ней длиной и глубиной значительно отличаются от соответствующих следов в погребальной камере Хафраанха (потолок часовни тщательно выглажен), однако в точности соответствуют тем следам резца, которые наблюдаются в гробнице В. По заключению литолога М. Висса, такая работа резчика может быть датирована не ранее периода Нового царства.

В течение трех сезонов проводились фотосъемки, различными способами копировались рельефы и надписи часовни Хафраанха. На данном этапе завершены работы над южной и восточной стенами часовни. Сравнение полученных копий с материалами Р. Лепсиуса позволило выявить ряд неточностей в передаче изображений, деталей одежды, человеческих фигур в движении, погребальных подношений, причесок, а также палеографические особенности начертания знаков, которые не передают несколько идеализированные рисунки художников Р. Лепсиуса.

На восточной стене часовни (длина стены 5,8 м, высота по северному углу – 2,53 м, высота по южному углу 2,87 м) имеются большие рельефные изображения Хафраанха, опирающегося на посох, и его брата Итети, облаченного в леопардовую шкуру (обращены вправо) (рис. 5). Обе фигуры – одного роста, над ними – записанные столбцами иероглифов имена и должности (последние совпадают): «Друг Большого дома, начальник жрецов-уабов (пирамиды) "Велик Хефрен", Хафраанх. Брат его от *dt* его (см. ниже), друг Большого дома, начальник жрецов-уабов (пирамиды) "Велик Хефрен", Итети». Перед братьями, вплоть до конца стены, в шести регистрах располагаются сцены зачтения «списка приношений», «плавания на Запад», обмолаот и ссыпания зерна, жатвы, наказания провинившегося, ловли птицы и рыбы, пригона скота.

По предварительным результатам исследования рельефов можно отметить ряд разно-

¹⁴ Harpur. The Old Kingdom Tombs at Giza. P. 48.

¹⁵ Koenigsberger O. Die Konstruktion der Agyptischen Tür. Ägyptologische Forschungen 2. Glückstadt, 1936.



Рис. 6. Изображение Уретка, дочери Хафраанха. Южная стена гробницы

чтений с изданием Р. Лепсиуса. Они касаются изображения фигур Хафраанха и Итети, а также некоторых сцен в регистрах этой стены: «сцена плавания на Запад» – детали изображений кораблей и гребцов, сельскохозяйственные сцены (первый и второй регистр сверху) – так называемая стела с изображением змеи несет на себе иной рисунок; (второй регистр сверху) – ошибки в передаче фигур земледельцев, музыкантов, надсмотрщика с собакой (у которого в отличие от хозяина нет длинного парика), расположения иероглифов (третий регистр сверху), ошибки в передаче цифр при подсчете голов скота.

Южная стена (длина 3 м, высота по восточному углу 2,87 м, высота по западному углу 2,96 м) дает интересные сведения по просопографии и титулатуре. В левой (восточной) ее части имеется изображение Хафраанха и Херенка, восседающих на широком кресле, под которым, поджав ноги, сидит их дочь Уретка (Wrtk3) (рис. 6). Перед ними – огромный жертвенный стол с приношениями и шесть регистров с фигурами людей, совершающих жертвоприношения. В верхнем регистре – сыновья и дочери Хафраанха: видны фигуры пятерых сидящих мужчин (перед четырьмя сохранилось указание «сын»; из имен сохранилось лишь имя второго сына, Wsrk3w.) и четырех женщин, дочерей владельца (Wrtk3, следующее имя разрушено, Htk3, Dfk3). На других регистрах видны фигуры hmw k3 (заупокойных жрецов) с традиционными подношениями умершим. Над Хафраанхом и Херенка – столбцы иероглифов, содержащие их титулы¹⁶: «Друг Большого дома, начальник жрецов-уабов (пирамиды) "Велик Хефрен", хозяин почтения перед благим богом, хозяин почтения перед владыкой своим, возлюбленный владыкой своим, делающий желаемое для владыки своего каждый день, приближенный царя, Хафраанх». Херенка имеет типичные титулы придворной дамы¹⁷: «Приближенная царя, хозяйка почтения перед Хатхор, владычицей сикаморы, госпожой (города) Дендеры, (и перед) Нэйт, открывательницей путей, Херенка».

Западная стена (длина 7,17 м, высота по южному углу 2,96 м, высота по северному – 2,48 м). В южной ее части – сильно поврежденное рельефное изображение Хафраанха и миниатюрная фигура его сына, тоже носящего это базилифорное имя. В верхних двух регистрах, расположенных над нишей со статуей Хафраанха, изображены писцы – сыновья Хафраанха и люди, ведущие гиену к хозяину гробницы.

¹⁶

¹⁷



Рис. 7. Статуя Хафраанха. Западная стена

За рельефным изображением Хафраанха в южной части западной стены, на расстоянии 1,1 м от восточного угла южной стены находится ниша (0,53 м глубины и 0,68 м ширины), в которой стоит его статуя, высеченная в скале (полукруглая скульптура – фактически очень высокий рельеф) (рис. 7). Такое ее расположение необычно для скальных гробниц, где ниша всегда находится напротив входа в гробницу¹⁸. Высота статуи соответствует человеческому росту (1,6 м), что, как правило, характерно для статуй в скальных гробницах, в отличие от свободностоящих¹⁹. Хафраанх изображен в коротком опоясании и в длинном парике. В сжатых в кулаки руках он как будто держит какие-то предметы, которые трудно идентифицировать ввиду плохой сохранности статуи²⁰. Скорее всего это мог быть так называемый «платок», который хорошо виден на рельефном изображении мужской фигуры на косяке ниши, где стоит статуя. Парик статуи Хафраанха почти полностью закрывает уши, спускаясь до плеч. Согласно наблюдениям Н. Шерпион, появление таких париков предположительно датируется эпохой V династии²¹.

Оба косяка ниши со статуей Хафраанха имеют изображения. На южном косяке показаны в три ряда фигуры женщин, так называемых «представительниц селений», несущих корзины с подношениями на голове, как бы направляющиеся внутрь ниши (рис. 8). Их позы и стиль изображения полностью соответствуют тем, которые можно встретить в других гробницах Древнего царства. Такие фигуры могли находиться на стенах часовен или на внешних

¹⁸ Calender V.G., Janosi P. The Tomb of Queen Khamerernebty II at Giza. A Reassessment // MDAIK. 1997. 53. P. 56.

¹⁹ См. Rzepka S. Some Remarks on the Rock-cut Group-Statues in the Old Kingdom // SAK. 1995. Bd 22. P. 236. Здесь к сожалению, содержится ошибочное утверждение (со ссылкой на статью Т. Кендалла – Kendall T. An Unusual Rock-cut Tomb at Giza. Studies in Ancient Egypt, the Aegean, and the Sudan. Essays in Honor of Dows Dunham on the occasion of his 90th Birthday, June 1, 1980. Boston, 1980. P. 107. Not. 11) о наличии статуарной композиции из двух фигур в нашей гробнице (Rzepka. Some Remarks... P. 236. Not. 31). В архиве Дж. Рейснера фотография, где имеется такая статуя, помечена как относящаяся к неизвестной гробнице, расположенной севернее гробницы Хафраанха. Пользуюсь случаем выразить благодарность Р. Фрид и П. Мануэляну (Музей изящных искусств Бостона) за предоставленную возможность ознакомиться с архивом Дж. Рейснера.

²⁰ О различных предметах, которые могли быть в руках статуй в том числе и не царских см. Fehlig A. Das sogenannte Taschentuch in den ägyptischen Darstellungen des Alten Reiches // SAK. 1986. 13. P. 64–66.

²¹ Cherpion N. La statuaire privée d'Ancien Empire: Indices de Datation. Les critères de datation stylistiques à l'Ancient Empire. Le Caire, 1998. P. 109. Not. 63.



Рис. 8. Изображения «представительниц селений» с приношениями. Южный косяк ниши на западной стене

поверхностях ложных дверей. Данное же расположение в нише статуи представляется исключительно редким²². Необычным по расположению выглядят также рельефные фигуры мужчин и женщины на северном косяке ниши. Они показаны как бы выходящими из нее в часовню. Косяк поврежден, однако «платок» в руке мужчины в верхнем ряду виден отчетливо. Такие «платки» – принадлежность царя, хозяина частной гробницы или его старшего сына²³. Это позволяет предположить, что около статуи могли быть высечены изображения Хафраанха и его жены с целью еще раз показать их как получателей подношений. Типологически описанные изображения в нише статуи можно сравнить с изображениями на внутренних плоскостях косяков ложных дверей²⁴.

Исключительно важным является декор западной стены, украшенной «дворцовым фасадом»²⁵. Он начинается точно на высоте локтя от пола часовни и завершается под потолком. На «дворцовом фасаде» – три пары ложных дверей. На каждого захороненного в гробнице приходилось две ложных двери: с «барабаном» и панелью и соответственно по две надписи на архитравах и притолоках. Южная ложная дверь непосредственно примыкает к нише со статуей Хафраанха. Три шахты соответствуют числу людей, поименованных на барабанах ложных дверей: Хафраанх, Херенка, Ишепет. Три панели с изображениями (две Хафраанха и Херенка и одна – Ишепет и Херимеру) также соответствуют захоронениям. Они представляют наибольший интерес для изучения «списка жертвоприношений» эпохи Древнего царства, а также особенностей палеографии. Ориентация всех изображений фигур на панелях одинакова – лицом на север²⁶.

Из пяти надписанных архитравов ложных дверей (на месте сохранились четыре) три содержат обращенную к Анубису, жертвенную формулу *hpr di nsw*, что также соответствует трем погребениям. У Хафраанха и Херенка имелось еще по одной надписи – с титулами – на

²² По словам Л. Бареша, такое расположение изображений встречается в скальных гробницах V династии в Техне (провинция Эль-Минья).

²³ *Fehlig*. Op. cit. P. 56–57.

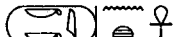
²⁴ *Большаков А.О.* Системный анализ староегипетских гробничных комплексов // ВДИ. 1986. 2. С. 110 со ссылкой на *Reisner*. A History... P. 339–344.

²⁵ По поводу дворцовых фасадов и их назначения см. в частности: *Wiebach S.* Die ägyptische Scheintür (Dissertation). Hamburg, 1981.

²⁶ По поводу ориентации фигур на панелях см. *Большаков А.О.* Человек и его Двойник. С. 59–60. Авторы выражают глубокую благодарность А.О. Большакову за разрешение использовать рукопись русского варианта его книги.


притолоке (ныне они сильно разрушены). Один из архитравов (второй по счету с южной стороны) был увезен в Англию и хранится сейчас в Музее восточного искусства и археологии в Дерхаме (№ 2153). На этом архитраве, фотография и прорисовка которой воспроизведены Я. Малек, словосочетание smg pr ['з] написано без косвенного генитива²⁷. На косяках ложной двери, примыкающей с севера к нише со статуей Хафраанха, сохранился значительно поврежденный иероглифический текст списка подношений.

НАДПИСИ

Имена Хафраанха и его «любимого сына» Хафраанха младшего написаны с *перестановкой знаков* в фонетическом комплеме ('nh + h + n)²⁸ (не считая четырех случаев написания только идеограммой – все на западной стене). Один-единственный раз имя записано обычным способом (на притолоке под панелью первой слева ложной двери), причем в сочетании с обычным же написанием звания и должности (см. ниже). Имя хозяина гробницы и его сына, сложенное с 'nh, дают разнообразные варианты перестановки знаков, обусловленные вертикальным или горизонтальным расположением надписи. Перестановка знаков встречается также и в титулах: smg и shd в левом и правом углах ниши со статуей. И хотя в написании этих титулов в эпоху Древнего царства перестановка знаков встречается достаточно часто, в данном контексте можно говорить о намеренном включении ее в текстовую программу часовни Хафраанха. По поводу причин этого явления, характерного для нашей гробницы в целом²⁹, можно выдвинуть несколько предположений, в том числе и приспособление к пространству, на котором высечен текст. Более подробные исследования и сравнительный материал позволят подтвердить или опровергнуть то или иное предположение. Одно совершенно очевидно – такого разнообразия вариантов перестановки знаков не встречается ни в одной из опубликованных гробниц. Сама по себе перестановка знаков в элементе 'nh как части имени наблюдается при V династии³⁰. Примером этому может служить каменный блок с надписью  (Каирский музей, JE 43972)31.

Другой достаточно редкой особенностью, зафиксированной на восточной стене гробницы, является написание титула Хафраанха smg p pr-'з («друг Большого дома»). Этот титул встречается в «Гробнице чисел» десять раз (один раз над изображением Итети); из них четыре раза – в написании через «прямой генетив» (все – на западной стене: в нише возле статуи и на архитравах ложных дверей); пять раз он приводится в аномальной форме smg p pr-'з, т.е. через «косвенный генетив». Написание титула с помощью косвенного генитива встречается также и в гробнице Итети³², брата Хафраанха. И. Харпур утверждает³³, что написание «друг Большого дома» через «косвенный генетив» встречается только у Хафраанха и Итети, т.е. у родных братьев, из которых младший унаследовал должность старшего. Причем, судя по размеру его фигуры на рельефе восточной стены гробницы брата, где он представлен одного с ним роста, и по тому, что он уже носит титул брата, Итети закончил оформление его гробницы. В этой ситуации появление нестандартного написания титула у обоих братьев может быть закономерно. Однако есть и другие случаи подобного написания, причем у лиц, занимавших *ту же должность*, что и Хафраанх и Итети. Так же, например, выписывает свой титул некий Руджка на «барабане» входной

²⁷ Malek J. New Reliefs and Inscriptions from Five Old Tombs at Giza and Saqqara // BSGE. 1982. 6. P. 58–60.

²⁸ Подобного рода перестановка знаков имеется на фрагменте, найденном в зоне западной части окружной стены комплекса Пепи I Французской археологической экспедицией в Саккаре, в которой работает Э.Е. Кормышева в течение последних девяти сезонов. Элемент  расположен после фрагментарно сохранившегося картуша Тети. Пользуемся случаем выразить благодарность руководителю экспедиции проф. Ж. Леклану и К. Берже за разрешение воспользоваться неопубликованными материалами экспедиции.

²⁹ Вероятные причины объяснения этого явления см. Fischer H.G. The Orientation of Hieroglyphs. N.Y., 1977.

³⁰ Borchardt L. Ne-user-r^c. Lpz, 1909. P. 109–116.

³¹ См. PM. III, 1 fasc. 2. P. 753.

³² G 7391, опубликована: Curto S. Gli scavi italiani a el-Ghiza (1903). Roma, 1963; Badawy A. The Tomb of Iteti, Sekhemankh-Ptah and Kaemnofret at Giza. California, 1976. Pl. 3, 8. Fig. 11.

³³ Она отмечает (Harpur. The Old Kingdom Tombs at Giza. P. 26), что данное написание очень редко и помимо этих двух гробниц не встречается среди надписей Древнего царства.

двери своей гробницы (памятник поступил в Британский музей в 1897 г.³⁴; к сожалению, место его находки осталось неизвестным). На архитраве его ложной двери он именуется «другом Большого дома» и «начальником жрецов-уабов» (оба написания – через «прямой генитив»). На «барабане» же он назван smꜣ p ꜥr-ꜣ, no šꜥꜣ w'b(w) ꜥ Wr-Ḥꜥꜣr'(!).

Должность «начальник жрецов-уабов пирамиды Хефрена» встречается в «Гробнице чисел» девять раз (один раз над изображением Итети). Из них три раза (один – точно и два предположительно) она пишется через «прямой генитив» (все – на западной стене: в нише возле статуи, на малом архитраве южной ложной двери и, возможно, на панели третьей ложной двери). Пять раз эта должность пишется через «косвенный генитив» šꜥꜣ w'b(w) ꜥ Wr-Ḥꜥꜣr' (один раз – неопределимо: сохранилась только вторая часть должности, т.е. имя пирамиды Wr-Ḥꜥꜣr', вырезанное на южной части прохода в гробницу перед изображением хозяина). Создается впечатление, что звание было приписано позднее, когда все остальные рельефы и надписи были уже закончены³⁵. Звание и должность не всегда обязательно присутствуют одновременно в одной надписи: на архитравах первой и второй ложных дверей Хафраанх назван только «другом большого дома» (оба раза через «прямой генитив»), на панели ложной двери Херенка он именуется только «начальник уабов», скорее всего только так он именовался на «щеке» входа. Однако, нигде нет сочетания «прямого генитива» с «косвенным»: если звание написано через «косвенный генитив», то и должность будет написана так же.

Итети, сопровождающий Хафраанха на изображении на северной части восточной стены часовни, именуется sn.f ꜥ dt.f. Так же, как и Хафраанх, он носил титул šꜥꜣ w'b(w) ꜥ Wr-Ḥꜥꜣr' – «начальник жрецов-уабов пирамиды "Велик Хефрен"»³⁶. Он также похоронен в Восточном некрополе Гизы (G 7391), но не в скальной гробнице, а в маленькой мастабе³⁷. В его гробнице изображен человек по имени Херимеру, возможно, тот самый, который представлен вместе со своей женой Ишепет на панели третьей ложной двери гробницы Хафраанха, где они показаны сидящими за жертвенным столом с подношениями (ложная дверь имеет «барабан» только с именем Išꜥꜣt). Их точные родственные связи с семьей Хафраанха установить пока невозможно, однако изображение Херимеру в гробнице Итети позволяет определенно говорить об их родстве.

Титул Итети sn.f ꜥ dt.f и его изображение на рельефе как сопровождающего в последний путь Хафраанха указывают на то, что он умер после брата. Не вдаваясь в дискуссию по поводу значения этого словосочетания³⁸, следует заметить: в данном случае нам наиболее близка точка зрения Ю.Я. Перепёлкина, полагавшего, что речь идет о реальном кровном брате³⁹, а также предположение Г. Гедике⁴⁰ о том, что человек, носящий этот титул, занимался обеспечением гробницы умершего. Форма написания dt с помощью знаков змеи и хлеба, как отметил Ю.Я. Перепёлкин, встречается в пирамиде Униса⁴¹, позволяя считать это одним из критериев в пользу датировки гробницы Хафраанха V династией.

Если действительно Ишепет и ее муж Херимеру⁴² изображены в гробнице

³⁴ Hieroglyphic Texts from Egyptian Stelae etc., in the British Museum. L., 1961. Pt I. P. 8.

³⁵ Так на прорисовке Лепсиуса; ныне надпись фактически исчезла.

³⁶ Badawy. Op. cit. P. 4, 8, 11. Pl. 7, 10.

³⁷ См. Badawy. Op. cit. Fig. 4, 5. В настоящее время гробница закрыта и вход частично засыпан песком.

³⁸ Вопрос о значении sn ꜥ dt исследовался Ю.Я. Перепёлкиным (Частная собственность в представлении египтян Старого царства // ПС. 1966. 16(79)), а ранее – также Г. Юнкером, Б. Грдзеловым, а позднее – Г. Гедике, В. Хельком. Применительно к титулам Хафраанха и в особенности Итети вопрос рассматривался И. Харпур (Harpur. The Old Kingdom Tombs at Giza. P. 28–31).

³⁹ Перепёлкин. Ук. соч. С. 17. Кровными братьями Итети и Хафраанха считала Р. Дренкхан, опубликовавшая рецензию на публикацию гробницы Итети А. Бадави, в которой изображен наш Хафраанх (Drenkhahn R. Review // Bibliotheca Orientalis. 1978. XXV. 1/2. P. 86–89).

⁴⁰ Goedicke H. Die privaten Rechtsinschriften aus dem Alten Reich. Vienna, 1970. P. 122–130.

⁴¹ Перепёлкин. Ук. соч. С. 17.

⁴² Панель с изображением некоего покойного по имени Херимеру перед жертвенным столиком хранится в коллекции Египтологического института Гейдельбергского университета (инв. № 28). Высота 45 см, длина 53, известия. Вещь куплена в 1912 г. в Каире и происходит, возможно, из Гизы. Опубликована: Feucht E. Vom Nil zum Neckar. B., 1986. S. 33. № 133; Seipel W. Ägypten. Götter, Gräber und die Kunst 4000 Jahre Jenseitsglaube. Katalog zur Ausstellung. Linz, 1989. Bd I. S. 60. № 32. Искренняя благодарность хранительнице египетского собрания в Гейдельберге проф. Э. Фойхт за любезное разрешение ознакомиться с памятником и за его фотографию.

Итети⁴³, значит они были последними, кого захоронили в гробнице, сооруженной для Хафраанха. Следует в этой связи заметить, что одежда и формы париков на панели над ложной дверью этих персонажей отличаются от одежды и париков Хафраанха и Херенка.

ПОМЕЩЕНИЕ ЗА ЗАПАДНОЙ СТЕНОЙ

В стене между ложными дверями Херенка, жены Хафраанха, и Херимеру и Ишепет имеется пролом, ведущий в узкое прямоугольное помещение (см. план, S) размером 2,7 м (восточная стена), 2,62 м (западная стена), 1,1 м ширины и 2,02 м высоты. В северной части потолка есть отверстие размером 0,76×0,85 м, похожее на шахту, уходящую вверх. Сходство усиливается благодаря наличию «ступенек». Обследовать выход из этого помещения пока невозможно – он засыпан крупными камнями. Назначение этого узкого помещения неясно. Судя по расположению, здесь могла находиться погребальная камера другой гробницы, расположенной над гробницей Хафраанха. В этом случае, как показывают сделанные Й. Дорнером расчеты по данным проведенного им топографического обследования, соответствующую часовню следует искать на высоте 4,5 м от устья шахты. Однако для погребальной камеры размеры помещения необычны: она слишком вытянута в длину при малой ширине. Нельзя исключить, что здесь находился сердаб «Гробницы чисел». Сердабы, правда, весьма редки в скальных гробницах. Раскопки зоны над гробницей Хафраанха, которые предполагается провести в следующем полевом сезоне, возможно, прояснят этот вопрос.

СЕВЕРНАЯ СТЕНА ЧАСОВНИ

Два узких вертикальных фрагмента с остатками изображений – это все, что сохранилось от северной стены часовни Хафраанха. Западный фрагмент северной стены достигает 0,18 м ширины и 2,48 м высоты; восточный – 0,32 м в ширину и 2,46 м в высоту. Первоначальная длина северной стены часовни Хафраанха составляла 2,96 м. Сохранившийся декор восточной части стены представляет собой фрагменты так называемых болотных сцен: имеются две характерные для таких сцен птицы⁴⁴, стебли папируса и изображение болотной кошки. На западной части стены видна мужская фигура, обращенная лицом на восток, к входу в гробницу. Ниже имеется изображение кормовой или носовой части лодки, которую поддерживает на плечах человек. Возможно, это часть сцены, показывающей сооружение лодки. Похожая сцена имеется в Медуме, в гробнице T 23⁴⁵.

ПОДЗЕМНЫЕ ПОМЕЩЕНИЯ

В течение трех полевых сезонов нами были расчищены и обследованы три погребальные шахты и три погребальные камеры, находящиеся под часовней Хафраанха. Они соответствуют погребениям Хафраанха (1), его жены Херенка (2) и Ишепет (3).

Шахта Хафраанха вырезана на расстоянии 1,6 м от южной стены. Ее устье значительно отличается по форме от остальных устьев шахт этой гробницы. Его размер 1,12×1,12×1,14×1,07 м; глубина шахты 9,78 м. Несохранившаяся крышка шахты, вероятно, имела четыре выступа, для фиксации которых по всем сторонам шахты были сделаны углубления размером приблизительно 0,03 м (см. план). Наличие крышки необычно для

⁴³ Имя Херимеру и его изображение имеются на северном косяке дверного входа см. *Badawy*. Op. cit. Fig. 7. Как отметила И. Харпур, если чтение имени Ишепет подтвердится, можно будет предположить, что она была сестрой Итети, а Херимеру, таким образом, мужем его сестры (*Harpur*. The Old Kingdom Tombs at Giza. P. 30). Если же, как мы считаем, Итети был кровным братом Хафраанха, то соответственно определяется и степень родства Ишепет и Херимеру по отношению к Хафраанху.

⁴⁴ *Houlihan P.F.* A Guide to the Wildlife Represented in the Great Swamp Land Scene in the Offering-chapel of Ti (№ 60) at Saqqara // *GM*. 1996. Heft 155. Fig. 3(7); Fig. 5(30); Fig. 7(52); похожие изображения имеются и в гробнице Мерерука. О композиции таких сцен в Древнем царстве см. *Harpur*. *Decoration in Egyptian Tombs...* P. 191–194.

⁴⁵ *Petrie W.M.F.* *Medum*. L., 1892. P. 26. Pl. XXIII; см. также *Landström B.* *Die Schiffe der Pharaonen*. Wien, 1974. S. 94–95. № 307.

гробниц подобного типа⁴⁶, соответственно вопрос о том, принадлежала ли она первоначальной шахте, высеченной для погребения Хафраанха или она была сделана позднее, когда было совершено второе захоронение, остается открытым, хотя, конечно, маловероятно, что устье шахты было настолько изменено при повторном погребении. Вокруг шахты были вырезаны четыре полусферических отверстия (0,15 м – 0,25 м глубины). Точного аналога им пока найти не удастся, и назначение этих отверстий не совсем понятно. Возможно, они предназначались для деревянных столбов, служивших креплением для подъемника, использовавшегося для транспортировки камней, которыми была выложена погребальная камера Хафраанха, либо это отверстия для подставок жертвенных столов, которые были установлены здесь перед ложными дверьми и статуей Хафраанха.

Погребальная камера Хафраанха (1) достаточно больших размеров: западная стена достигала 3,08 м, южная – 2,7 м, восточная – 2,52 м, северная – 3,12 м. Расположение камеры – к югу от шахты. Ее высота – по юго-западному углу 1,76 м, по юго-восточному – 1,72 м, по северо-восточному – 1,72 м, по северо-западному – 1,62 м. Пол камеры при погребении был засыпан мелкими камнями и залит раствором с черепками простой керамики, а сверху заложен двумя рядами каменных блоков (общая высота закладки – 0,6 м). Погребение Хафраанха, по классификации Дж. Рейснера, принадлежит типу 4 с камерой на юге по отношению к колодцу⁴⁷. Тело умершего, как и во всех остальных погребальных камерах этой гробницы, располагалось по линии север–юг⁴⁸. Блоки в восточной части погребальной камеры сохранились нетронутыми, западная же часть была потревожена. После расчистки стало очевидным, что здесь – в западной части – находилось прямоугольное погребальное ложе – «табут» (см. план, Т). Его размеры: 2,19 м по западной стороне, 1,1 м по северной стороне; 1,12 м на юге и 2,14 м по восточной стороне. Ложе вырублено на расстоянии 0,26 м от южной стены камеры и на расстоянии 0,35 м от северной. Его максимальная глубина 0,32 м. Найденное ложе относится к логам открытого типа⁴⁹. Более всего оно похоже на ложе из гробницы G 5180 В.

Специфической особенностью погребального ложа являются шесть вырезанных углублений прямоугольной формы по три с каждой длинной стороны (рис. 9). Подобные конструкции не отмечены в гробницах Древнего царства в Гизе. После удаления каменных блоков были найдены остатки раздавленного скелета, лежащего головой на север, керамика и остаток расписного дерева со следами стука и краски, которые свидетельствуют о том, что Хафраанх был похоронен в деревянном саркофаге. Расстояние от дна до углублений по сторонам было достаточным, чтобы поместить сюда саркофаг. В этом случае два ряда тяжелых каменных блоков, которые мы извлекли в течение последнего полевого сезона, принадлежат первоначальному погребению и были сделаны для того, чтобы надежнее укрыть мумию Хафраанха от грабежа. Такие кладки, насколько нам известно, не были отмечены до настоящего времени в захоронениях Древнего царства. Возможно и другое. Саркофаг был прямоугольным и имел три поперечных балки на дне, выступающие наружу ровно на величину углублений по краям ложа⁵⁰. В качестве аналогичного примера можно сослаться и на рельеф из гробницы Фетекта в Саккаре (середина V династии)⁵¹, где изображена погребальная процессия, несущая похоронные саркофаги. Правда, там поперечных балок четыре. Подобные конструкции саркофагов, где количество поперечных балок не менее четырех, известны от I Переходного периода и Среднего царства⁵².

Другая (восточная) часть погребальной камеры представляла собой «скамью», вырезанную на уровне выше погребального ложа, на которой находились различные керамические сосуды. Такие скамьи типичны для некрополя Гизы. Большинство сосудов также пострадало по различным причинам. Однако реставрация некоторых из них возможна,

⁴⁶ Reisner. A History... P. 85–86.

⁴⁷ Ibid. P. 87, 89. Fig. 22. G 2110 A.

⁴⁸ По поводу ориентации погребений и ее значения см. *Большаков*. Человек и его Двойник. С. 27–29.

⁴⁹ Reisner. A History... P. 162.

⁵⁰ Таким образом, саркофаг не должен был касаться его дна. Возможно, это подтверждается наличием большого количества удивительно чистого песка вокруг и под останками. Создается впечатление, что песок был с ритуальными целями специально насыпан в «табут».

⁵¹ См. LD II. 96 (Ostseite).

⁵² См., например, саркофаги из Музея изящных искусств в Бостоне: № 20.1826 из Дейр эль-Берше, гробница Джхутинахта, XI династия; № 25.1512-13 из Шейх Фарага, IX династия.



Рис. 9. Погребальное ложе Хафраанха

и будет проведена в следующем сезоне. Предварительный анализ этой керамики позволил датировать ее временем V–VI династий. Погребальная камера Хафраанха была использована вторично: на потревоженных камнях кладки в течение полевого сезона 1997 г. были найдены фрагменты мужского скелета. Датировать новое погребение хотя бы приблизительно, возможно, позволит керамика, исследование которой будет продолжено в течение сезона 1999 г. По заключению С. Маршан, один из реставрированных нами сосудов датируется греко-римским временем. На северной стене погребальной камеры сохранилась линия, сделанная красной охрой на расстоянии 0,15 м слева от входа. Возможно, первоначально его предполагалось сделать шире. У западной стены погребальной камеры имеются два прямоугольных отверстия размером 0,20 × 0,12 м, расположенные на расстоянии 0,8 м от южного угла этой стены. По северной стороне отверстие размером 0,3 м длины и 0,14 м ширины находится на расстоянии 0,48 м от северной стены и практически вплотную примыкает к западной стене погребальной камеры. Обнаруженные на потолке погребальной камеры отверстия соответствуют тем, которые были вырезаны около погребального ложа. Это говорит о том, что отверстия могли предназначаться для укрепления деревянных столбов и фиксации канатов, которые поддерживали саркофаг при его транспортировке и развороте от входа в погребальную камеру до погребального ложа. Сам вход, как и полагается, был заложен каменными блоками, два ряда которых оставлены нами *in situ*. Анализ связующего материала, использованного для этой кладки по сравнению с тем же материалом из погребальной камеры, возможно, даст дополнительные данные по датировке повторного захоронения.

Погребальная шахта Херенка (см. план, II), жены Хафраанха, достигает в глубину 3,57 м. Размеры ее устья 1,02 × 0,96 × 1,05 × 1,03 м. Между западной стороной устья шахты и ложной дверью, около которой она расположена, вырезан маленький бассейн для воды, размером 0,27 × 0,17 м. На дне шахты Херенка обнаружено углубление 0,3 × 0,36 м, ниже уровня пола погребальной камеры. Можно предположить, что первоначально хотели сделать шахту значительно глубже, однако по каким-то причинам резчики остановились именно здесь. Это могло произойти в случае, если порода камня в данном месте и на соответствующей глубине была слишком твердая и не позволяла двигаться дальше или же Херенка внезапно умерла и надо было срочно закончить ее погребальную камеру. Так или иначе, погребальная камера Херенка оказалась именно на этом уровне. Входной проем в нее со-

ставляет $1,38 \times 1,06$ м, а его глубина — $0,73$ м. Вся она (в отличие от погребальной камеры Хафраанха) расположена за западной стеной. Этот тип погребения соответствует, по классификации Дж. Рейснера, типу 4а⁵³. Размеры погребальной камеры (2): западная стена $2,91$ м, южная — $2,24$ м, северная — $3,21$ м. Восточная стена, которая начинается сразу от угла прохода, имеет длину $1,02$ м. Здесь она резко поворачивает на запад на $0,7$ м и снова на юг на $0,58$ м. Вероятно, в процессе работы резчики практически уперлись в северный угол шахты Хафраанха, из-за чего вынуждены были приостановить работы в этом направлении и повернуть на юг. На этом месте в настоящее время зияет отверстие размером $0,41 \times 0,57$ м. Все это лишний раз доказывает, что первоначальные расчеты для сооружений шахты и камеры Херенка значительно расходились с теми, которые были осуществлены на практике в силу тех или иных причин, отчего архитектурные задачи пришлось корректировать и рассчитывать уже в процессе поспешно завершавшихся работ. Скамья для установки погребальных подношений для Херенка в отличие от погребальной камеры Хафраанха располагалась не по восточной, а по всей длине западной стены погребальной камеры. Ее размеры: высота $0,19$ м, сохранившаяся часть в ширину составляет $0,37$ м. В центре западной стены погребальной камеры имеется отверстие размером $1,20 \times 1,02$ м. Заполненное дебризом отверстие, без сомнения, свидетельствует, что западнее этой стены находится другая погребальная камера и что отверстие образовалось либо в результате действий рабителей, либо в ходе естественных разрушений стены.

Третий колодец (план, III), принадлежащий Ишепет, глубиной $3,67$ м имеет устье $0,98 \times 0,98 \times 0,94 \times 0,96$ м. Погребальная камера по отношению к колодцу расположена так же, как и погребальная камера Херенка, к западу. Ее размеры: западная стена $2,44$ м, восточная — $2,2$ м, северная — $1,75$ м, южная — $1,69$ м. Высота по восточному углу $1,29$ м, по западному углу $1,31$ м. По обеим сторонам стенок шахты хорошо сохранились четыре небольших углубления — ступеньки, вырезанные в скале рабочими, соорудившими гробницу. Расстояние между ними — приблизительно $0,47$ м — $0,63$ м. Аккуратно вырезанное отверстие прямоугольной формы соединяет с западной стороны погребальную камеру Ишепет (план, 3) с погребальной камерой (план, 4) гробницы В (о его назначении см. выше). Погребение Ишепет следует отнести по классификации Дж. Рейснера к типу 4а (3)⁵⁴. Тип 4 появляется во времена Хефрена и существует достаточно долго, видимо, на всем протяжении Древнего царства, особенно в скальных гробницах Восточного некрополя.

НАХОДКИ

Суммируя найденные в ходе раскопок предметы, которые еще предстоит исследовать, можно выделить следующие: при расчистке гробницы В было обнаружено 542 фрагмента керамики, некоторые с декором и маркировкой, 82 фрагмента скелетов. Три куска красного гранита могли быть остатками саркофага. В гробнице находились предметы из алебастра, о чем свидетельствуют его остатки. При раскопках часовни были обнаружены каменные фрагменты с надписями, представляющими собой список подношений. Его первоначальное место неизвестно.

Особого внимания заслуживают камни с иератическими знаками. На нижней стороне пяти камней из числа закрывавших вход в погребальную камеру Хафраанха оказалось по одному иератическому знаку, нанесенному красной охрой. Четыре из них сохранились относительно четко: это знаки ʒn (два раза), ʕn и hr . Судя по палеографии, они могли быть так написаны в конце V — начале VI династии. Как правило, подобные маркировки камней, используемых в различных сооружениях, содержали обозначения бригад рабочих, занятых на строительстве и на принадлежность блоков к той или иной конструкции⁵⁵.

В погребальном колодце (см. план, IV) в северо-западном углу гробницы В обнаружены 27 фрагментов керамики, 3 фрагмента берцовых костей и части черепа. Антропологические исследования показали, что в обоих погребениях были захоронены лица мужского пола пожилого возраста.

⁵³ Reisner. A History... P. 91. Fig. 41.

⁵⁴ Ibid. P. 94. Fig. 41.

⁵⁵ Исследованием таких маркировок на сооружениях Древнего царства (в частности, в пирамиде Пепи I) в составе французской экспедиции в Саккара, руководимой проф. Ж. Лекланом, специально занимается доктор В. Добрев; он любезно согласился провести специальные сравнительные исследования обнаруженных нами знаков на камнях.

В часовне Хафраанха был найден большой фрагмент «барабана» с титулом царицы «видящая Хора и Сэтха», неоконченная панель (0,65 × 0,41 × 0,15 м) с отлично проработанным жертвенным столом и неоконченной фигурой мужчины со следами нанесенного древним художником рисунка. Эта находка лишний раз подтверждает вывод о том, что изготовление рельефов и статуй начиналось с нижней части, голова и лицо вырезались последними. Они и остались незаконченными в нашей композиции. Расчистка погребальной шахты Хафраанха дала 168 фрагментов керамики, которую еще предстоит исследовать (два реконструированных сосуда относятся к позднему времени), 27 костей и 17 фрагментов черепа, принадлежащих повторному захоронению. Из 135 фрагментов керамики, найденной в погребальной камере Хафраанха, были реконструированы 2 сосуда (см. ниже). Только за последний полевой сезон из погребальной камеры было извлечено 690 фрагментов керамики – в основном грубых хлебных форм. Был обнаружен также песчаниковый фрагмент длиной 0,28 м, шириной 0,23 м, толщиной 0,13 м с иероглифической надписью, где читается имя Анубиса и его эпитеты. Были найдены кремневые резцы, обработанные куски камня полукруглой формы, хорошо коррелирующие по размерам с отверстиями вокруг погребальной шахты Хафраанха, медная ручка, по форме очень похожая на ту, которые имелись у ситул, обработанные куски камня овальной формы, которые могли использоваться в качестве орудий строителями.

При расчистке погребальной шахты Херенка (план, II) были обнаружены 73 фрагмента керамики, из которых удалось реконструировать сосуд для хранения зерна, а также каменные орудия, обработанные куски камня цилиндрической формы, назначение которых пока неясно, фрагменты черепа и костей.

Из погребальной шахты Ишепет (план, III) было извлечено 29 фрагментов керамики, а также маленькая тарелочка, традиционно встречающаяся среди гробничной керамики Древнего царства. Исследование костных остатков показало, что они принадлежат мужчине. Надпись же на барабане ложной двери дает только имя Ишепет. Присутствие, таким образом, женского погребения подтвердить невозможно, единственным его свидетельством остается изображение и надпись. В этой же погребальной камере находился разбитый маленький тонкостенный лощеный сосуд темного красно-коричневого цвета, округлой формы, с плоским дном (возможно, для вина?), относящийся к значительно более позднему периоду. Там же и в погребальной камере Херенка были найдены фрагменты двух больших сосудов, которые удалось частично восстановить. Это амфоры раннеримской эпохи для хранения зерна.

Два реставрированных сосуда исключительно важны для нашего исследования – это кувшин иноземного производства для хранения масла и чаша, принадлежащая к типу так называемых медумских чаш. Последние получили свое название по первым находкам у пирамиды Снофру в Медуме⁵⁶. В Гизе они типичны для погребального инвентаря гробниц богатых чиновников Древнего царства⁵⁷. Это были относительно большие (диаметр может колебаться от 20 до 30 см), но низкие (высота 7–9 см) чаши с округлым дном. Их классическая для Древнего царства форма восходит к прототипу так называемых «brim bowls»⁵⁸. Чаши этой красивой формы вырезали и из камня, но лучшие образцы их – глиняные. Для последних характерны хорошо обожженная глина, тонкость стенок и лощеная поверхность красно-кирпичного цвета. Все эти характеристики соответствуют нашему фрагменту чаши (рис. 10). Примечательно, что более ранние чаши (а они известны с III династии до конца Древнего царства) формовались от руки на болванке, а при VI династии – на гончарном круге⁵⁹. Известны и «промежуточные» по технологии экземпляры V династии – начатые вручную и завершенные на гончарном круге, примерно в это время вошедшем в употребление у египетских мастеров⁶⁰. Подобные чаши использовались для питья или еды (последнее вероятнее – все-таки диаметр довольно значителен). Именно в этом видит их назначение П. Балле⁶¹. По мнению Ж. Буррио⁶², медумские чаши употреблялись не только в каче-

⁵⁶ Petrie. Medum. Pl. XXXI, 4–7.

⁵⁷ Junker H. Giza. Bd. I. Abb. 12, № 7–16; Petrie W.M.F.I. Gizeh and Rifeh. L., 1907. Pl. VII f.

⁵⁸ Meisterwerke altägyptische Keramik. 5000 Jahre Kunst und Kunsthandwerk aus Ton und Fayence. Hoehre-Grenzhausen, 1978. S. 123. № 146.

⁵⁹ Arnold D., Bourriau J. An Introduction to Ancient Egyptian Pottery. Mainz am Rhein, 1993. S. 21–23.

⁶⁰ Ibid. P. 24–25, 43.

⁶¹ Ballet P. Essai de classification des coupes type Maidum-bowl // Cahiers de la ceramique. Le Caire, 1987. T. 1. P. 7.

⁶² Bourriau J. Umm el-Ga'ab. Pottery from the Nile Valley before the Arab Conquest. Camb., 1981. P. 52–53.

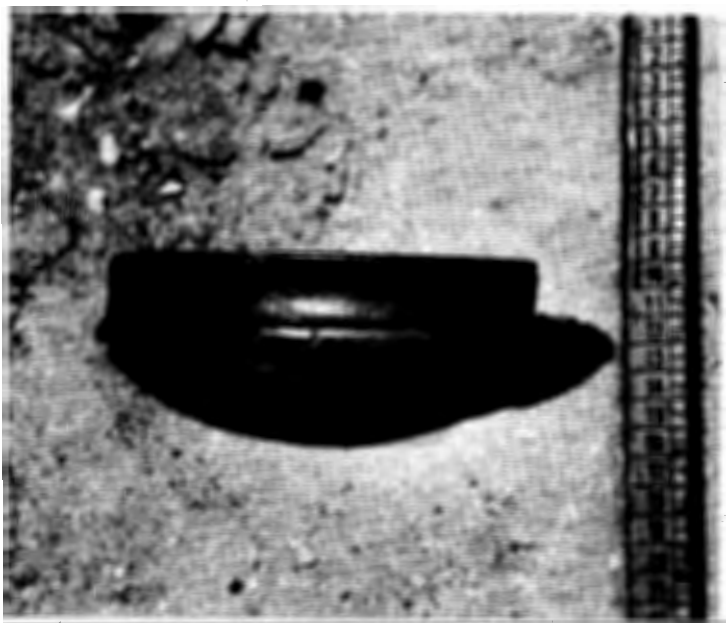


Рис. 10. Медумская чаша

стве посуды, но и как вазы для цветов. Их форма идеально подходит для коротко обрезанных лотосов, всегда украшавших столы богатых египтян.

Согласно предварительному заключению С. Маршан, по форме найденная нами чаша может быть датирована временем IV династии.

Особого внимания заслуживает сосуд, почти полностью отреставрированный из 52 фрагментов. По форме это амфора (рис. 11 а, б) высотой 43 см с плоским дном; две округлые вертикальные ручки очень гармонично расположены чуть выше середины тулова. Шейку венчает сильно выступающий круглый ободок. Тулово украшено эффектным вдавленным орнаментом: нижняя часть (примерно одна треть) частыми горизонтальными линиями, а верхние две трети более сложно: поперек горизонтальных идут чуть косые вертикальные линии, образуя мелкоячеистый шахматный узор. Безусловно, подобный орнамент имеет своим прототипом отпечатки плетеной корзины на сырой глине: так изготавливали большие сосуды до изобретения гончарного круга. Толщина стенок сосуда увеличивается к днищу, что делало его более устойчивым. Глина хорошего качества и обжиг. Подобную керамику из Мегиддо называют «металлической» — она звенит при ударе. Цвет сосуда — светлорыжий, на сколе — серый с мельчайшими белыми вкраплениями. Ангоб, отмечаемый всеми исследователями как характерная черта таких амфор, делал их стенки водонепроницаемыми. Посередине одной из сторон в верхней части сосуда имеется гончарная метка: неправильной формы прямоугольник с округлыми углами.

Подобные амфоры типичны для гробниц Гизы. Почти все они (общим числом около 50) найдены в некрополе Древнего царства у Великих пирамид. Исключение составляют только 3 амфоры: из Саккары, Матмара и Эдфу. Первым такую находку в Гизе описал Дж. Рейснер в 1915 г.⁶³: амфора была найдена в гробнице G 4630 южной части некрополя. Согласно химическому анализу, проведенному тогда Г. Поллардом из Египетской службы древностей, амфора изготовлена не из нильской глины. Это был единственный известный анализ состава

⁶³ *Reisner G.A. Accessions to the Egyptian Department during 1914 // Bulletin of the Museum of fine Arts. V. XIII. № 76. P. 36. Fig. 15.*



Рис. 11 а-б. «Палестинский» сосуд. На стороне а – метка изготовителя

ва глины подобных сосудов, причем проведен он был в начале века, и сейчас его результатов недостаточно для категорического вывода об их иноземном происхождении⁶⁴. Дж. Рейснер указал на сходство узора гизехской амфоры с декором абидосского кувшина I династии из раскопок Фл. Питри⁶⁵. Английский археолог связывал этот кувшин с районом Эгеиды, так как он был найден вместе с расписной керамикой средиземноморского происхождения. Дж. Рейснер на основании узора предложил для гизехских амфор гораздо более подходящую родину – Сирию или Палестину. Затем проблему происхождения амфор с немецкой основательностью рассмотрел Г. Юнкер, также нашедший несколько подобных экземпляров в Гизе и высказавший справедливые сомнения в их чужеземном происхождении⁶⁶. Помимо химического состава самой глины, важнейшее значение для определения места происхождения сосудов может иметь их содержимое. Еще в той же маленькой заметке 1915 г. Рейснер справедливо подчеркнул, что для ввоза подобных амфор в долину Нила, где уже имелось изобилие хороших кувшинов для тех же целей, не было «побудительных причин». Следовательно, ввозить их могли, подобно родосским амфорам, просто в качестве тары с каким-то ценным чужеземным продуктом. Рейснер предполагает, что это могло быть масло. Вероятность хранения в таких сосудах драгоценного ароматного масла, запах которого мог улетучиваться, подтверждается таким же сосудом, найденным Г. Брантоном в

⁶⁴ Любопытную информацию дает недавняя находка сосуда в Телль Ибрагим Аваде: это изготовленный на круге красный лощеный сосуд с узором «скрещивающиеся линии», с плоским дном и высоким горлом. В публикации указывается, что его форма чужеземная, но изготовление определению египетское: согласно анализу, материалом послужила нильская глина I А. см. *Haarlem W.M. A Tomb of the First Dynasty at Tell Abraham Awad // OMRO. 1996. № 76. P. 10, Pl. 20, 4.*

⁶⁵ *Petrie W.M.Fl. Abydos. L., 1902. P. I. Pl. VIII.*

⁶⁶ *Junker. Giza. Bd I. S. 119–126. Taf. XLIII.*

гробнице IV–V династий в Матмаре. Горло сосуда было тщательно закупорено и сверху закрыто куском кожи⁶⁷.

Следующим важным этапом изучения гизэхских амфор стало приложение к «Истории некрополя Гизы», составленное У.С. Смитом после смерти Дж. Рейснера по его рукописи в 1935 г. Кроме общей характеристики глины этих сосудов там были приведены новые данные об использовании сходного узора в Библе, Мегиддо, Рас-Шамре и Хаме. Однако это сходство нельзя признать абсолютным: сосуды из Библы, например, значительно меньше по размеру (8–14 см высотой, в то время как гизэхские 23–43 см!). Амфоры из Лахиша и Рас-Шамры не имеют ручек. В целом, обнаруженные в Египте сосуды более однотипны, чем подобные им в Восточном Средиземноморье.

Вероятно, самым серьезным свидетельством чужеземного происхождения гизэхских сосудов являются процарапанные на них метки гончаров, подобные известным по керамике Лахиша. Найти аналог метке на сосуде Хафраанха пока не удалось, но по характеру она вполне соответствует опубликованным. На одном из гизэхских сосудов сохранился отпечаток печати, прокатанной по еще мягкой глине поверх узора: трое животных с длинными ушами и хвостами (возможно, ослы), двигающиеся вправо. Такие откаты имеются на керамике Библы, Хамы, Мегиддо и Иерихона⁶⁸. На другом сосуде наклеплено маленькое изображение из глины – голова барана. В приложении Рейснера–Смита ценен каталог найденных к тому времени в Гизе 50 амфор. 17 из них датируются временем правлений Хуфу–Хафра, 18 – Хафра–Нефериркара, 5 – Нефериркара–Униса и, наконец, 10 – эпохой VI династии. Если датировки верны, количество найденных сосудов уменьшается к концу Древнего царства.

Одной из последних работ, посвященных специально амфорам с узором является статья С. Маццони 1986 г.⁶⁹ Она датирует появление этой керамики в прибрежной Палестине (впервые в районе Амука) периодом Ранней бронзы II и особенно подчеркивает роль Библы как торгового порта, через который эти сосуды отправлялись в Египет. Именно в Библе на фрагментах керамики обнаружены три метки в виде головы барана и именно там эта керамика была в употреблении самое продолжительное время.

Таким образом за почти 100 лет изучения гизэхских амфор с узором подобные им сосуды найдены в Восточном Средиземноморье, однако нигде – кроме долины Нила – нет хоть сколько-нибудь заметного их количества (впрочем, возможно, они просто не опубликованы). Похоже, они изготовлялись специально для вывоза драгоценного масла в Египет и поэтому имеют схожую форму и узор, видимо, особенно полюбившиеся богатым египетским заказчикам.

ГРОБНИЦА В

Часовня найденной нами гробницы В (рис. 12) имеет две погребальные камеры. Вход в одну из них (план, 4) начинается на расстоянии 1,18 м к северу от входа в «Гробницу чисел». Он представляет собой наклонный спуск (Slope), его длина по северной стороне 3,7 м, по южной стороне 2,48 м. Ширина пандуса – 1,31 м, длина наклонной части спуска 2,44 м. Далее пандус вертикально обрывается (в этом месте его ширина уменьшается до 1,26 м) на глубину 1,12 м – до уровня прохода в погребальную камеру. Данная конструкция и размеры прохода в погребальную камеру (2,83 × 1,26 м) не оставляют сомнения в том, что пандус был сооружен для спуска массивного саркофага. Узкая горизонтальная кромка (0,2 м) у восточной стены по всей его ширине была достаточна для того, чтобы здесь могли встать люди, опускавшие саркофаг. Два отверстия на восточной стене неоконченной часовни были предназначены для фиксации каната, поддерживающего саркофаг. Уровень пола часовни различен, с северной стороны пандуса он – на 0,47 м выше. Глубина спуска по его северной стороне 3,23 м, соответственно по южной стороне – 2,83 м. Размер прохода в погребальную камеру (план, 4) составляет 1,37 × 1,66 м. При входе в погребальную камеру имеется ступенька высотой 0,32 м.

Погребальная камера (план, 4) прямоугольной формы и имеет следующие размеры: северная стена – 2,74 м, западная стена – 3,78 м, восточная стена – 3,18 м, южная стена –

⁶⁷ Амфора из Матмара более продолговатой формы, чем наша, и с более широким горлом. Хранится в Британском музее. *Brunton G. Matmar. L., 1948. Pl. XXXVII, 2.*

⁶⁸ *Frankfort H. Cylinder Seals. L., 1939. P. 230 ff.*

⁶⁹ *Mazzoni S. The Diffusion of the Palestinian Combed Ware. Studies in the History and Archaeology of Palestine // Proceedings of the First International Symposium on Palestine Antiquities. Aleppo, 1986. V. II. P. 145–157.*



Рис. 12. Гробница В

2,68 м. Высота потолка колеблется от 2,10 до 2,24 м. В восточной стене погребальной камеры, граничащей с западной стеной погребальной камеры Ишепет, имеется аккуратно вырезанное отверстие $0,98 \times 0,96$ м. По всей вероятности, ко времени сооружения этой погребальной камеры гробница Ишепет была уже разграблена. Возможно, закрыв погребальную камеру в гробнице В, строители вышли через вырубленное ими отверстие в погребальную камеру Ишепет, а далее – на поверхность через ведущий туда колодец.

В северо-западной части гробницы В была высечена еще одна погребальная шахта (план, IV). Размеры ее устья $1,06 \times 1,07 \times 1,07 \times 1,10$ м, глубина 2,44 м. Первоначально шахта имела, очевидно, бордюр, предназначавшийся для крепления крышки, приблизительно 0,27 м ширины. Его следы видны достаточно отчетливо. Погребальная камера (план, 5), в которую ведет эта шахта, расположена восточнее ее. Такая ориентация погребальных камер нетипична. Вход в погребальную камеру достигает высоты 1,04 м и 1,13 м ширины. Ее размеры: длина западной стены 1,93 м, северной – 1,07 м, восточной – 2,01 м, южной – 1,01 м. Высота потолка колеблется от 0,76 до 1,01 м. Дверной проход имеет высоту по северной стороне 1,07 м, по южной стороне – 0,96 м, его ширина – 1,03 м.

Часовня В осталась неоконченной: в ее северо-восточном углу резчики, возможно, собирались высечь статуи, однако эта работа к моменту захоронения так и не была завершена. Не исключено, что в качестве часовни новые хозяева гробницы использовали часовню Хафраанха, хотя отсутствие в ней новых имен выглядит в этом случае весьма странно.

ПРОБЛЕМЫ ДАТИРОВКИ

Одна из главных проблем, с которой постоянно приходится сталкиваться – датировка. Надо заметить, что памятники позднего Древнего царства вообще пока еще плохо изучены, а проблема датировки гробниц чиновников в Гизе остается основной при изучении некрополя. Однако обилие «родственных» погребений в Гизе дает вполне реальные возможности для решения подобной задачи⁷⁰. Не следует забывать, что скальные гробницы Гизы (древнейшие, по мнению Дж. Рейснера, гробницы этого типа в Египте) никогда не изучались как совершенно специфический тип погребений, а рассматривались только в качестве разновидности гробницы-мастабы. Между тем, вполне возможно, что многие не всегда объяснимые особенности в их организации являются следствием именно этой «специфичности».

Для дальнейшего анализа могут быть выделены следующие критерии:

1. *Иконографические*: одежда, украшения и парики изображенных персонажей, форма и декор кресел, на которых они сидят, особенности жертвенных столов и подношений умершим, формы скипетра и посохов.

⁷⁰ *Большаков. Системный анализ... С. 121–122.*

2. *Эпиграфические*: форма и способ написания фраз и знаков.

3. *Архитектурные*: ориентация погребальных камер, особенности шахт, структура гробницы и ее наземных и подземных помещений.

4. *Расположение* гробницы в некрополе Гизы.

Оценивая иконографические критерии датировки, мы следуем принципам, выработанным Н. Шерпион⁷¹ с учетом коррекций и дополнений, внесенных М. Бодом⁷², которые позволяют проследить первое появление тех или иных типов изображения и таким образом получить *terminus post quem* для предположений о датировке. Предложенные здесь выводы являются предварительными, так как окончательное слово может быть сказано только после детальной проверки всего сравнительного материала.

Из иконографических критериев, которые достаточно четко прослеживаются по имеющемуся материалу, следует выделить следующие.

А. Форма кресла, на котором сидят умершие: украшение в виде папируса, сидение с подушкой, ножки в форме «ног копытного» (а не львиных лап) встречаются в гробницах IV–V династий вплоть до Ниуссерра⁷³.

Б. Форма жертвенного стола, стоящего перед умершими, изображенными на панелях ложных дверей соответствует тем, которые отмечены в гробницах V династии и даже при Пепи I⁷⁴.

В. Изображение и характер подношений на жертвенном столе, расположенном перед фигурами Хафраанха и Херенка на южной стене. Такой тип прослеживается от Хефрена до Ниуссерра⁷⁵.

Г. Изображения хлебов на жертвенных столах имеются в гробнице Хафраанха на панелях двух ложных дверей – Херенка и Ишепет. Хлеба одинаковой формы, у Херенка их 8 штук, у Ишепет – 6. Согласно классификации М. Барты, основанной на размере хлебов на жертвенном столе по отношению к фигуре умершего, изображения на панелях соответствуют типу II. Такие изображения засвидетельствованы вплоть до царствования Неферкара. Вместе с тем сочетание различных видов хлебов (что характерно для типа III), которое также отмечается на рельефах Хафраанха, может датироваться временем второй половины V династии (возможно, точнее – время Ниуссерра)⁷⁶.

Д. Стилистические особенности изображения фигуры писца, которые отмечаются при Ниуссерра⁷⁷.

Е. Форма посоха-*mdw* (характерны для времени после Джедефра) и скипетра-*shm* (время Неферкара и Ниуссерра)⁷⁸.

Ж. Элементы женского костюма соответствуют изображениям на памятниках V династии⁷⁹.

З. Тип женского парика встречается на рельефах от Тети до VI династии; мужские парики, возможно, соответствуют моде, установившейся при V династии, хотя критерии здесь достаточно расплывчаты⁸⁰.

Следует заметить, что изображения на панели ложной двери Ишепет отличаются от остальных изображений в гробнице. Ишепет – единственная дама, одетая в «закрытое» платье, остальные женщины облачены в платья с широкими бретелями, оставляющими грудь обнаженной. Херимеру – единственный мужчина в гробнице, носящий короткий парик, но не облаченный в леопардовую шкуру. Парик его тоже отличается от аналогичных париков Хафраанха и Итети: он заметно выступает надо лбом. Такой же парик «носит» Итети на изображениях уже в своей гробнице.

Помимо отмеченных выше вероятных критериев для датировки гробницы Хафраанха,

⁷¹ Cherpion N. Mastabas et Hypogées d'ancien Empire. Problème de la datation. Bruxelles, 1989.

⁷² Baud M. A propos des critères iconographiques établis par Nadine Cherpion // Les critères de datation stylistiques à l'Antique Empire. Le Caire, 1998. P. 31–95.

⁷³ Cherpion. Op. cit. P. 27–29. Fig. 3.

⁷⁴ Ibid. P. 46–47. Fig. 32, g.

⁷⁵ Ibid. P. 49–50. fig. 34a; согласно М. Боду, встречается и позднее: Baud. Op. cit. P. 82–83.

⁷⁶ Barta M. Archaeology and Iconography: *bd*? and *'prt* Bread Moulds and «Speisetschszene» Development in the Old Kingdom // SAK. 1995. 22. P. 27–28.

⁷⁷ Cherpion. Op. cit. P. 77–78. Fig. 71.

⁷⁸ Ibid. P. 65–66. Fig. 58, 60.

⁷⁹ Ibid. P. 192–194; Baud. Op. cit. P. 62–65.

⁸⁰ Cherpion. Op. cit. P. 57–78. Fig. 47, 55–56, 60–61.

весь репертуар сцен в ней может быть изучен в свете системного анализа, предложенного А.О. Большаковым⁸¹. Так, на восточной стене, как и в других гробницах, датируемых по предложенной А.О. Большаковым системе второй половиной V династии, имеются изображения полевых работ, ловли рыбы и птицы, изображение писцов за работой, а также редкое изображение зачтения списка жертв⁸², которое наиболее вероятно помещается здесь в конце V династии⁸³.

Эпиграфические критерии, как мы отмечали, также свидетельствуют в пользу датировки гробницы второй половиной или концом V династии.

Анализ некоторых архитектурных особенностей гробницы также свидетельствует в пользу ее принадлежности времени V династии или даже позднее. По замечанию Дж. Рейснера, первоначально устья погребальных шахт в Гизе имели размеры 2 × 2 м. При V династии они начинают сужаться, достигая размеров 1 × 1 м, что соответствует размеру устьев шахт гробницы Хафраанха⁸⁴, одновременно снижается тщательность обработки стенок. В конце V – начале VI династии резко уменьшается глубина шахт (что мы видим на примере трех шахт). Такое наблюдается даже в гробницах весьма знатных особ⁸⁵. Только с конца IV династии в Гизе появляются гробницы с несколькими шахтами. Погребальные камеры в таких гробницах находятся в разных местах, там где это удобно (на севере, на юге и т.д.), но *основное погребение* – хозяина – как правило, располагается к югу от шахты⁸⁶, что мы и обнаружили в гробнице Хафраанха.

Датировка новой найденной нами гробницы В по предварительным исследованиям формы и размеров следов резца предположительно – не ранее Нового царства. Мы надеемся на результаты химического анализа частиц находок, связующего вещества и исследования керамики, которое к настоящему времени только начинается, но которое позволит уточнить датировку.

Расположение скальных гробниц на самом краю Восточного некрополя Гизы свидетельствует, что места, более близкие к пирамидам, были уже к тому времени заняты и подданным следующей династии пришлось искать себе место для погребения на значительном удалении от владык, поминальные службы по которым они обязаны были обеспечивать. Само появление группы скальных гробниц, возможно, объясняется заполнением плато мастабами и приближением границы некрополя непосредственно к обрыву. Найденная нами шахта (план, 0), примыкающая к внешней восточной стене гробницы В, позволяет предположить, что композиционно некрополь планировался уступами. Проведенные расчеты, архивные материалы и наши наблюдения на местности, сравнение с группой скальных гробниц, располагающихся к югу от нашей зоны, позволили предположить, что над раскопанной нами территорией должна находиться следующая «улица» скального некрополя. В результате археологической разведки, проведенной в течение сезона 1999 г. не только подтвердились все эти предположения, но также были найдены новые погребения и новая часовня возле гробницы Хафраанха (к северу и востоку от нее). Обо всем этом мы надеемся подробно рассказать в будущем⁸⁷.

Э.Е. Кормышева, О.В. Томашевич, М.А. Чегодаев

⁸¹ Большаков. Системный анализ... С. 114.

⁸² По этому поводу см. также статью П. Мануэляна: *Manuelian P. der. Presenting the Scroll: Papyrus Documents in Tomb Scenes of the Old Kingdom // Studies in Honor of William Kelly Simpson. V. 2. Boston, 1996. P. 570. Fig 2; P. 578. Fig. 9.*

⁸³ Большаков. Системный анализ... С. 113.

⁸⁴ *Reisner. Opl cit. P. 101–102.*

⁸⁵ *Ibid. P. 102.*

⁸⁶ *Ibid. P. 87.*

⁸⁷ Авторы статьи и все участники экспедиции выражают глубокую благодарность Московской межбанковской валютной бирже, которая на протяжении трех лет работ является единственным спонсором данного проекта, и в первую очередь, Генеральному директору ММВБ А.В. Захарову и управляющему делами Н.Н. Сурикову.

The article publishes preliminary results of Russian Archaeological Expedition of the Institute of Oriental Studies with a participation of Moscow State University (the Faculty of History). The expedition spent there three field seasons (1996–1998) exploring the rock-cut tomb of the Head Priest of Khafre's pyramid Khafreankh (G 7948).

The first season (1996) discovered new room adjacent to the northern part of Khafreankh's chapel (see the Scheme, A). Further excavations of the room (B) showed that there was a new grave here, cut in the rock later, which caused the destruction of the northern wall of the old chapel. During the season of 1998 topographical explorations discovered one more burial (O) representing a shaft adjacent to the outer (eastern) wall of Khafreankh's tomb. Preliminary study and analysis of the ceramic objects found there showed that the burial is to be dated back to the Old Kingdom.

Giza rock-cut tombs have never been considered as a specific type, but rather as a variant kind of mastaba. However, many peculiarities of their structure, not always explicable, are due to this specificity.

The analysis of the tomb was conducted under several criteria; (1) iconographical, (2) epigraphical, (3) architectural and (4) the situation in the cemetery. All of these gave basis for dating Khafreankh's burial to late Vth – early VIth dynasty. Its situation at the edge of the eastern cemetery of Giza witnesses that the place closer to the Pyramids had by that time been occupied and subjects of the next dynasty had to look for burial place further from the Lords whose worship they had to provide for.

The very fact of springing up of a group of rock-cut tombs can be explained by the plateau being occupied with mastabas and the border of the cemetery coming close to the precipice.

Международный «круглый стол»: «Сарматы в I в. н. э.: новейшие открытия»

© 2000 г.

О ЮВЕЛИРНЫХ ИЗДЕЛИЯХ ИЗ НОГАЙЧИКСКОГО КУРГАНА

В 1974 г. А.А. Щепинский исследовал впускное захоронение в кургане эпохи бронзы у с. Червоное Нижнегорского района Крыма (Ногайчикский курган № 4) с богатым женским погребением I в.н.э. Ни раскопщик¹, ни включивший в свой корпус сарматских древностей Таврии золотые украшения из комплекса, хранящиеся в Музее исторических драгоценностей, А.В. Симоненко², не дали подробного анализа античных ювелирных украшений из погребения, чем и продиктована попытка такого исследования, представленная ниже. Довольно подробное описание большинства памятников выполнено А.В. Симоненко; некоторые находки из Ногайчикского кургана спустя полтора десятка лет после находки начали экспонироваться на международных выставках, благодаря чему в распоряжении исследователей имеются качественные цветные воспроизведения³.

¹ Щепинский А.А. К истории сарматов в Северном Причерноморье // Тез. докладов XVI Междунар. конф. античников соц. стран. Ереван, 1976. С. 525 сл.; Щепинский А.О. Скарби сарматської знати // Вісник АН УРСР. 1977. № 10. С. 75–76. См. также о возможном жреческом характере погребения: Храпунов И.Н. Очерки этнической истории Крыма в раннем железном веке. Тавры. Скифы. Сарматы. Симферополь, 1995. С. 71.

² Симоненко А.В. Сарматы Таврии. Киев, 1993. С. 70 сл. № 87; С. 85, 87–90. Автор приносит искреннюю благодарность А.В. Симоненко за предоставленные фотографии находок из Ногайчикского кургана.

³ См., например: Gold der Steppe. Archäologie der Ukraine. Schleswig, 1991. S. 325. № 145 (гривна); № 146 (фибула в виде фигурки дельфина); № 147 (перстень с инталией); Gold aus Kiew. 170 Meisterwerke aus der Schatzkammer der Ukraine. Wien 1993. S. 212–219. № 60 (гривна); № 61 (фибула в виде фигурки дельфина); № 62 (круглая фибула-брошь); 60 років Інституту археології НАН України. Київ, 1994. Цв. вклейки